

PORTRETI MIROSLAVA KRLEŽE, MGZ, SRPANJ–RUJAN 2013.

Likovna tumačenja Krleže

Izložba u Muzeju grada Zagreba pokazuje kako su umjetnici tijekom godina vidjeli Miroslava Krležu: od Babića i Dobrovića do Atača, Kuliša i Buntaka

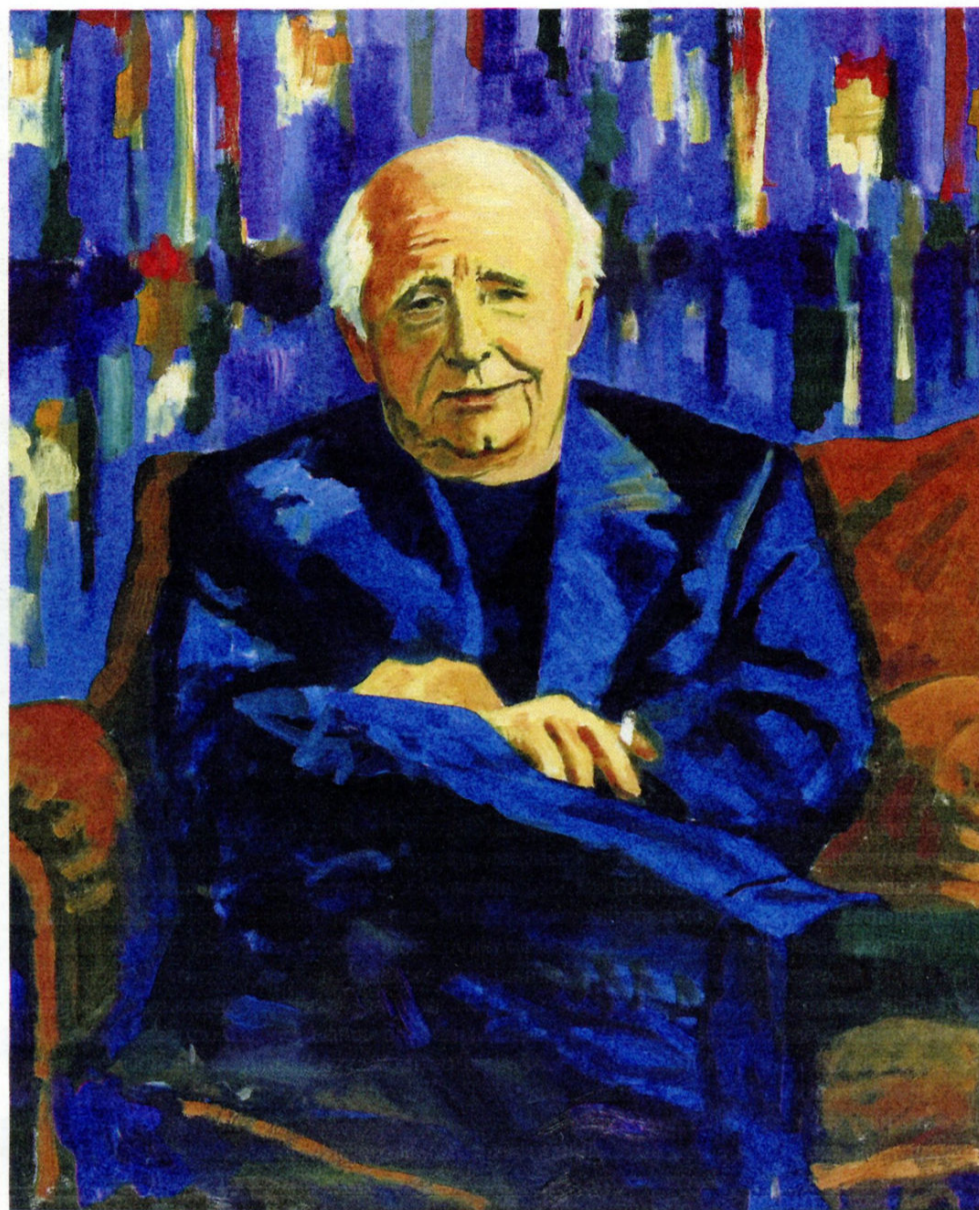
Feđa Gavrilović

Krleža je književnik čiji su pogledi na hrvatsko društvo i umjetnost toliko precizni i lucidno artikulirani, da ne čudi njihova današnja aktualnost. Festival Miroslav Krleža u organizaciji Gorana Matovića i Muzeja Grada Zagreba već drugu godinu nizom kazališnih predstava i stručnih skupova o književniku aktualizira njegovo djelo. Ovoga ljeta u sklopu festivala prikazane su sjajne predstave (*Tri kavaljera frajle Melanije*, Georgija Para i *Izlet u Rusiju*, Jovana Čirilova) kao i autorski koncepti Gorana Matovića (u režiji Zlatka Svibena) i Mani Gotovčić. Bilo da je riječ o prenošenju proznog (romanesknog ili putopisnog djela) u dramsku formu ili o kolažiranju eseja, svaka predstava izazvala je kontroverzu u različitim krugovima. Postoje mnogi pokušaji negacije Krleže, rušenja njegova spomenika ili (rjeđe) prekranja njegova kaputa na nekima prihvatljiviju mjeru koja bi izostavila njegov izražen lijev, socijalistički svjetonazor. Ali, bez obzira na vječno vitalne ideološke prijepore, Krleža je nezaobilazan u svakoj raspravi o Hrvatskoj, a posebice njezinoj kulturi i književnosti. Zato ne čudi velika fascinacija likovnih umjetnika njegovim djelom i pokušaji oblikovanja njegova lika. Na izložbi koju je osmislila Vesna Vrabec prikazani su neki od brojnih piščevih portreta.

■ Materijalne i misaone forme

O najpoznatijima kao što su Babićevi (od kojih je izložen jedan), Dobrovićev ili oni Vaništini već je dosta pisano, a na izložbi je njih još mnoštvo. Počet ćemo s plastičkim prikazima, jer u njima je najrazvidnija teškoća u artikulaciji piščeva lika koji ne bi bio puka deskripcija. Kako napraviti spomenik čovjeku koji je spomenike prezirao i koji im se rugao svakom prilikom? Najpoznatiji je, ali možda i najmanje sretan je ostvaraj Marije Ujević Galetović, koja je Krležu prikazala kao masu koja se rastapa, želeći time naglasiti lirsku, mekanu, senzibilnu stranu njegove ličnosti. Spomenik je mnogo puta odličen, a izaziva prijepore i danas. Skulpture Marije Ujević inače se odlikuju potpunom čvrstoćom – bilo da je riječ o zatvorenoj formi, glatkim ploham, ukočenim figurama. U njima se vidi dosta stilskog *ziheraštva* blaga apstrahiranja (koje zadovoljava avangardiste) i fizičke sličnosti s portretiranom osobom (koja godi konzervativcima), ali zbog toga skulptorica i ima status u Hrvatskoj umjetnosti. Krleža je za nju bio eksperiment u slobodnijem tretiranju formi, i to neuspjelo. Još zatvoren i posve krut, nepotrebno nagnut (kao da ga srećemo na cesti pijane novembarske noći) iako se mase njegova tijela prelijevaju naglašavajući ono karnalno, salasto, hladetino, zapravo nimalo lirsko. Glava koja uporno želi dati stilizirani portret malena je, neskladna u odnosu na glomazan ostatak skulpture, pa u samoj funkciji kipa imamo dojam da je namjera bila pisca predstaviti karikaturno, s hipertrofijom pretilosti, a nipošto portretno ili spomenički. Golem želudac i tužno lice na herene figure ne uspijevaju u sugestiji Krležine ličnosti, a ni njegova lucidnog i melankoličnog opusa, a prije odgovaraju nekom posve prizemnom i jednostavnom čovjeku.

Kada se uz Lesjakove i Vucine skice na ovoj izložbi pogleda izvedeni spomenik Marije Ujević, zaista nije jasno kako su ovako zanimljiva djela mogla ostati neizvedena na račun njega. Plastika odličen u nekoliko hrvatskih gradova tipičan je primjer umjetnosti koja podrazumijeva oponašanje nekih tobože modernističkih sti-



Vatroslav Kuliš, *Portret Miroslava Krleže*, 2002.



Zlatko Kauzlaric, *Portret Miroslava Krleže*, 1993.

lizacija ili formalnih redukcija. Ona je napravljena bez imalo energičnosti forme nužno potrebne portretu velikog književnika u javnom prostoru njegova grada ili zemlje.

Krležu je u svoj njegovoj korpulenciji uspješno pokazao Ivan Lesjak: na maketi za spomenik iz 1990. on sjedi na velikoj nepravilnoj klupi, stilizirana dobroćudnog lica, a masa je njegova tijela golema, ali jednostavna i skladno izvedena, poput likova Picassove neoklasične faze koji glomaznošću i čvrstoćom evociraju antičku jednostavnost i eleganciju forme svedene na ljudske proporcije. Lesjakov je Krleža titan, a ne gurman.

Slično ga tretira i u velikom iskucanom reljefu, već napuklom i korodiranom, u kojemu pisac stilizirana nasmijana lica, s licem kipa s Uskršnjeg otoka, sjedi ponovno na klupi. Posve arhaična, pacifički primitivna, obrada tijela s golemim nogama i golotinjom koja ne skriva ništa

ukazuje i na česti njegov status polubožanstva u hrvatskog kulturi, elementarne pojave slične polinezijskom bogu kojemu se molimo za kišu ili njezin prestanak, ali i proročanskom geniju koji razumije zajednicu do najsitnije pore. S druge strane taj prikaz sugerira i njegov jednostavni i bezuvjetni humanizam kao i kontemplativnu narav.

■ Skice za spomenike

Mnogobrojne su plastičke interpretacije piščeva lika koje potpisuje Miro Vuco, karakterističnim ekspresivnim rukopisom. Izložba predstavlja samo neke od njegovih skulptura Krleže, od kojih najviše zadivljuje izvijena ploha kaputa i šesira koji vijore sugerirajući dinamičko kretanje njihova nositelja čije je tijelo odsutno. To je prikaz pisca poput energije, čistoga duha koji nespokojno luta ulicama Zagreba, kojemu nijedna novinska vijest, reklama, mentalni ili fizički otpad koji indicira stanje naše civilizacije ne može promaknuti, čije oko zadire dubinski, kroz zidove, redove novina ili ljudske stavove. Skulptura se drži samim rubovima svoje izvijene tanke površine, anulirajući time brončanu težinu i dajući stanoviti dojam nadvijanja nad stvarnost, potpunu dominaciju njome, što je i karakteristika Krležina stila. Vucin je spiritistički plašt bez tijela i poznati komunistički „bauk koji kruži“ Europom, svijetom ili gradom, marksistička misao od koje je neodvojiv Krležin opus. Sam je pisac tu lišen fizičke pojave i prikazan u svojoj esenciji, kao čista prodornost, nezadovoljstvo, lucidnost. U osnovnom pristupu riječ je o metodi potpuno suprotstavljenoj Lesjakovu naglašavanju Krležine ljudskosti, tjelesne (humane i humanističke) dimenzije, ali s jednako vrhunskim rezultatom. To su i dva lica Krleže: umorno i melankolično, rezignirano i defetističko, sjedeće i misleće, a s druge strane aktivno, upravo aktivističko, društveno dinamično, žučljivo i zajedljivo, pobunjeničko, mefistovsko (jer on je po Goetheu „duh što niječe“).

Vuco pisca prikazuje i materijalnije, u samouvjerenosti, nagnutoj pozi Rodinova Balzaca (poput također Vucina Tina Ujevića ispred kina Europa, samo što pjesnik *Kolajne* gleda dolje,

introvertno, a pjesnik *Balada* ima pogled okrenut svijetu), stiliziran kao golemo, izbrzdano zvono, pred masivnim zidom na kojemu se vidi sitno pisanje hijeroglifa svijesti i povijesti – ekspresivnih ureza koji artikuliraju golemu, nedefiniranu, *neponjatnu* masu. Riječ je o skici za veći spomenik, pa tu pozadinu ne treba smatrati dokraja izvedenom, ali i to utapanje poteza i tragova oblikovanja u jednodimenzionalnosti materije rječit je govor forme. Radi se tu i o blatu stvarnosti kroz koje plivamo, o smeću koje nas napada s novinskih stranica, o zahodu ovoga svijeta, ili o masi događaja koje pisac napada kao skulptor glinu, oblikuje, mijesi, bori se s njima ne bi li ih izrazio.

U sitnoj plastici Augustinčić maestralno modelira Krležu u samouvjerenosti, u tek nekoliko poteza kojima gnječi glinu. Majstor apstrahiranja, ali i finog realizma, Augustinčić nije osjećao potrebu Krleži dati minuciozan portret (što je učinio na reljefu velikoga spomenika Seljačkoj buni 1573. u Donjoj Stubici, iz 1973, ali to je rad posve druge namjere i poetike: naručen od države i raden za mase), nije deskriptivno ulazio u probleme fizionomije pisca koji je u mnogočemu obilježio njegovu generaciju, nego je dao upravo ono čime ih je obilježio – snažan stav, monumentalna i energična unatoč malim dimenzijama skulpture. Je li možda taj kip tako malen kao (krležijanska) ironija naspram naših „skučenih prilika“, ili poziv pun patosa ka ljudskoj i umjetničkoj veličini, pa makar smo i sitne figurice od „panonskog blata“?

■ Pisac u slici

Slikarstvo, grafika i crtež također pokazuju raznolika stilska opredjeljenja. Krleža Vatroslava Kuliša (iz Leksikografskog zavoda) pokazuje kako umjetnik poznat po apstrakcijama prenosi iskustva intenzivnog kolorita, ritmizacije površine i izrazito ekspresivnih akcentuacija, koja je koristio u njima, u portret. Prevladavajuća tamnoplava prolazi kroz mnoge nijanse, a na nedefiniranoj pozadini, koja bi zbog horizontalne naravi poteza mogla sugerirati knjige u biblioteci, zapažaju se odjeci svih boja rabljenih pri slikanju figure ili fotelje. Bila riječ o realnoj figuri ili apstraktnoj pozadini (odnosno cijeloj apstraktnoj kompoziciji) slika je kod Kuliša shvaćena kao uravnoteživanje određenih kolorističkih vrijednosti, a rezultati ovise o uspjehu s kojim je proveden taj posao. Živost boja i prepoznatljivost portretirane osobe djeluju izravno i sa silnim zračenjem.

Posve su drukčije ostvarena dva akvrela Tomislava Buntaka. Široki potezi tamne zelene boje otkrivaju portret pisca: na prvom listu kao ne mnogo više od obrisu, načinjena nekolicinom energičnih zamaha, a na drugom s preciznije iscrtanim detaljima lica. Njegov fizikus izranja iz mraka, nasmijan u obadrije verzije, vrlo dobrohotno, bez gorčine ili ironije njegova djela. Ipak, karakter je pogođen: u trenutku uhvaćenu usred izgovorene riječi otkriva ga živost pogleda, koji je prodoran čak i onda kada je naznačen u nekoliko mrlja i u sebi sadržava teret mudrosti.

Zlatko Kauzlaric Atač nekoliko je puta slikao Krležu (jednom i uživo), a ovdje je pokazao njegov crtež iz faze (osamdesetih i devedesetih) kada je nervoznom šileovskom gestom crtao glumce, redatelje i književnike, izlomljenih tijela i uhvaćene u za njih karakterističnim, često zvijerskim pozama. Iz toga razdoblja je i ovaj portret, nastao bez modela, u grču linije koja udvaja pjesnikovo lice. Zbog citata iz Matvejevićevih *Razgovora* napisana poviše i ispod lika rad djeluje kao rimska stela – nadgrobni crtež ne samo Krleži nego i umjetnosti, tradicionalnom larpurlartističkom slikarskom izričaju (književniku tako dragu) u razdoblju vrlo nepovoljnu za njega, a na taj se način može protumačiti i cijeli spomenuti Atačev *boemski* ciklus.

Iako Krležinih prikaza ima još mnogo (koji i nisu prikazani ovdje) ova izložba samim rasponom poetika – pretencioznosti, ekspresivnosti, realizma, minimalizma, kiča – umjetnika koji su ga slikali i oblikovali sugerira njegov velik utjecaj na ljude, na stvaraoce najrazličitijih izraza.