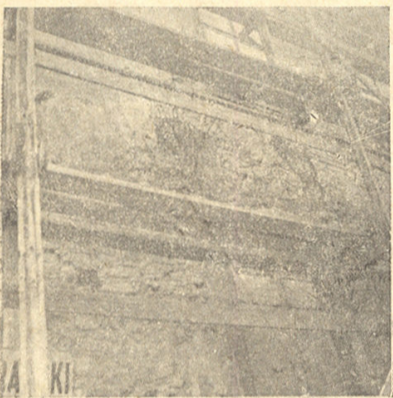


Tlocrt prvoga kata zgrade Muzeja grada Zagreba, nekada samostana klarisa. (Tlocrt iz god. 1787.)

## ZGRADA MUZEJA GRADA ZAGREBA

(BIVŠI SAMOSTAN KLARISA)

Nedavno otkrivena oslikana fasada bivšeg samostana klarisa rijedak je i zanimljiv primjer — kod nas gotovo nepoznatih baroknih slikarija fasada. Oslikanim prozorima i portalom iluzionira na zatvorenoj plohi samostanske fasade stvarni sadržaj sličan ostalim onovremenim zgradama u gradu. No prostorna organizacija samostana tako strogog reda, kao što su bile klarise, ne samo da se logično potpuno razlikovala od stambenih ili javnih profanih objekata, nego i od samostanskih zgrada manje rigoroznih redova. Slikarija fasade, oštećena kasnije probijenim prozorima i ulaznim vratima, te dosada poznati sačuvani planovi samostana iz 1816. g.<sup>1</sup> i 1831.<sup>2</sup>



Južno pročelje zgrade Muzeja grada Zagreba. U toku radova godine 1953. otkrivena niša i veliki luk otvora sa vanjskog dijela kora na unutrašnji.

(nastali iz trideset i više godina iza ukinuća reda) nisu davali dovoljno podataka za predodžbu izvorne samostanske fasade. Da li je samostan imao probijene prozore i koliko ih je imao? Gdje je bio samostanski ulaz? Kao što je bila nepoznanica glavna fasada, jednako tako je i organizacija prostora samostana bila nepoznata. O samostanskoj crkvi sv. Trojstva (građenoj 1658—1669 g.) govorio je također tek veoma malo tlocrt Luke Domitrovića iz 1816. g.

Poslije carskog patenta o raspuštanju redova i samostana 1782. g. nije se brzo svima našim samostanskim zgradama našla prikladna namjena. Razlog tome bile su uglavnom potrebne adaptacije tih prostora, specijalno organiziranih iz religioznih razloga, u prostore koji će odgovarati nekoj profanoj svrsi. Zahvaljujući jednom takvom pokušaju adaptacije iz 1787. godine sačuvao se tlocrt podruma, prizemlja, prvog i drugog kata samostana signiran s »aufgenommen Franz Mihanovich Ulleit. vom Tschalkisten Bataillon».<sup>3</sup> Po tim tlocrtima možemo potpuno jasno predočiti originalni prostor samostana klarisa i njegovu glavnu fasadu.

Samostanski se kompleks sastojao iz tri dijela: samostanske zgrade i unutarnjeg dvorišta; crkve sv. Trojstva i vrta na jugu uz samostan; vanjskog dvorišta i samostanskog predvorja s Popovim tornjem i školom, smještenim na sjeveru.

Samostan je sagrađen (1647—1650)<sup>4</sup> tik srednjovjekovne kule Popovog tornja na istočnom gradskom obrambenom zidu, prateći njegovu krivinu, pa su tlocrtno njegova krila komponirana u obliku trapeza s kosom istočnom stranom. Na to osnovno samostansko jezgro nadovezule se na jugozapadu crkva, a prema sjeveru istočno krilo, koje i ovdje prati liniju obrambenog zida, pa je blago povijeno.

### SAMOSTAN

**PRIZEMLJE:** osobni i kolni ulaz samostana nalazio se na zapadnoj strani (Opatička ulica), i to osobni uz pregradni zid dvorišta i predvorja, a do njega, prema sjeveru, kolni — otprilike na mjestu današnjeg ulaza u školsko dvorište. Iz samostanskog predvorja ulazilo se u osnovnu školu za djevojčice — koja se nalazila u prvom katu tog sjevernog trakta na zapadnoj strani Popovog tornja, te osnovna škola za dječake, u drugom katu tog trakta. U prvo dvorište samostana ulazilo se širokim ulazom, smještenim na polovici južne strane predvorja. Od tog ulaza prema zapadu tekao je ogradni zid, koji se spajao s ogradnim zidom prema ulici, dok je istočno od ulaza bila smještena loža vratarice. Do lože vratarice bila su dva parlatorija, u koje su posjetioci imali pristup iz predvorja, a redovnice iz samostana hodnikom. Na sredini zapadne strane ovog hodnika bio je ulaz, koji je (uz onaj na loži vratarice) omogućavao kroz taj hodnik jedini pristup u samostansko jezgro.

Samostanska krila organizirana su oko unutarnjeg dvorišta, trapeznog oblika. Istočno, južno i zapadno krilo otvara se arka-

dama prema dvorištu, a sjeverno prozorima i ulaznim vratima. U sjevernom krilu jednu trećinu prostora zapremala je kuhinja, a dvije trećine prema istoku stari refektorij. Istočno krilo imalo je niz prostorija, koje su se prema jugu smanjivale. Južno je krilo imalo tri prostorije: s istoka kuhinju, u sredini refektorij (dvije četvrtine prostora), na zapadu unutarnju sakristiju crkve. Uz istočno i južno krilo tekao je križni hodnik, dok je zapadno krilo prema ulici i bilo samo taj križni hodnik, koji je spajao sjeverno i južno krilo. Podrum je samostan imao samo pod južnim dijelom istočnog krila.

**PRVI KAT:** u Popovom tornju i sjevernom traktu smjestila se ženska osnovna škola. Južno od toga bila je soba sakristana i dvije male sobice mrtvačnice. Nad parlatorijima prizemlja nalazili su se parlatoriji prvoga kata s istim sistemom ulaznja kao u prizemlju.

U istočnom i sjevernom krilu nalazile su se ćelije redovnica. Istočno krilo dijelilo je križni hodnik uzduž u dva dijela: veći prema istoku i manji prema zapadu. Tako je to krilo imalo dva niza ćelija, dok je kod sjevernog krila križni hodnik bio smješten prema unutarnjem dvorištu. Južno krilo imalo je prema dvorištu ljetne ćelije, bez peći (takva je i najsjevernija u unutarnjem nizu istočnog krila) i dvije komorice, a prema vrtu jedno veliko predoblie (dvije trećine prostora) podijeljeno pregradnim zidom u manji, istočni prostor i veći, zapadni.

**DRUGI KAT:** drugi kat imao je samo sjeverni trakt — škola — (tu je bila osnovna škola za dječake, u kuli crkva), te istočno krilo u dužini predvorja, gdje je bio stan samostanskog ispovjednika. Uz istočni rub cijele dužine vrta (na jugu samostana) pružale su se vrtno prostorije, u južnom dijelu otvorene, a u prvom katu hodnik s prozorima orijentiranim istočno.

Sva samostanska krila, osim zapadnog, imala su prozore na vanjskim fasadama. Zapadna je fasada imala u svom najjužnijem dijelu (koji pripada južnom krilu samostana) dva prozora unutarnje sakristije u prizemlju i dva prozora kora u prvom katu. Prozorske osi prizemlja i prvog kata ne korespondiraju, jer su prozori prvog kata smješteni nešto zbijenije. Ostali je dio zapadne fasade potpuno zatvoren — oslikana ploha.

**CRKVA SV. TROJSTVA.** Samostanska crkva sv. Trojstva bila je smještena na sjeverozapadnom dijelu samostanskog vrta, iskorištavajući južni zid samostana kao svoj sjeverni. To je bila jednobrodna crkva, orijentirana jug-sjever, pravokutnog tlorisa, sa svetištem u obliku trapeza — istočna stranica nešto kosa — i jednom pravokutnom kapelom na sredini istočnog zida. Iz svetišta, iza glavnog oltara, ulazilo se u izduženu sakristiju, pregradu u veću prostoriju sa po dva prozora prema istoku i zapadu, i jednu manju, južnu s jednim prozorom prema zapadu. Svetište je imalo po jedan prozor na istok i zapad, lada također u svom južnom dijelu; pravokutna kapela tri: veći prema istoku i po jedan manji prema jugu i sjeveru. Nasuprot toj kapeli bio je smješten vanjski postrani ulaz u crkvu. Drugi ulaz iz samostana bio je kroz unutarnju sakristiju. Kor su nosila dva pilona. Crkva je imala četiri oltara. Glavni u svetištu, jednako veliki u istočnoj kapeli (možda kapela sv. Klare?), te dva manja postrano smještena u uglove lade kod svetišta. Crkva je bila jednokatna, a sakristija prizemna s dvostrešnim krovom.

U prvom katu raspored prozora korespondira u svetištu i u ladi s onim iz prizemlja, tek je dio kora dobio još jedan prozor. Istočna je kapela u prvom katu imala samo mali južni prozor. Kor je imao dvije prostorije: jednu nad unutarnjom sakristijom, iz koje se kroz široki otvor polukružnog luka ulazilo u drugu, u crkvenom prostoru. Taj je dio kora bio zidom odijeljen od crkve, imao je postrance lijevo i desno po jedan otvor — vjerojatno providen željeznom rešetkom.<sup>5</sup> Propovjedaonica je bila smještena na istočnom zidu između istočne kapele i prozora na tom zidu.

Zvonik se crkve smjestio istočno od kora, između crkvene istočne kapele i južnog zida samostana. U prizemnu prostoriju zvonika nizaše se iz refektorija, a u katu s crkvenog dijela kora.

Između zvonika i istočne kapele crkve bila je ukomponirana jedna mala pravokutna kapela, orijentirana prema zapadu. Osvijetljena je bila malim sjevernim prozorom istočne crkvene kapele. U nju se ulazilo s istoka, kroz jedno predvorje s malim istočnim ulazom i većim južnim.

Samostan je imao tri bunara. Dva u vrtu i jedan u unutarnjem dvorištu.

Tako nam je Mihanovičev plan iz 1787. g. dao nekoliko vrijednih podataka o samostanu i crkvi klarisa. Odgovorio je na pitanje organizacije samostanskog prostora, o ulazu u samostan i tlocrtu glavne, zapadne fasade. Iz njega zadržimo, da je samostan imao dva refektorija, i to oba u prizemlju (Domitrović je već 1816. g. veliko predoblie u prvom katu južnog krila krivo označio kao bivši refektorij). Za crkvu sv. Trojstva dobili smo podatke o izgledu sakristije, rasporedu prozora crkve, smještaju oltara i propovjedaonice, te konačno objašnjenje prostorije između tornja i istočne kapele crkve.

### DRAGINJA JURMAN-KARAMAN

<sup>1</sup> Pri uređenju južne fasade Muzeja grada Zagreba 1953. g. nađen je ispod zbuke taj luk.

<sup>2</sup> Laszowski E.: Crkvene stvari dokinuteva samostana opatica sv. Klare u Zagrebu (Stari i novi Zagreb, 1925).